

**STATUT**  
**SZKOŁY PODSTAWOWEJ**  
**W MARKLOWICACH**  
**GÓRNYCH**

**Tekst ujednolicony**  
**obowiązujący od 01 września 2017r.**

**Uchwała Rady Pedagogicznej nr 06/2016/2017**

Na podstawie: art. 80 ust. 2 pkt 1, w związku z art. 82 ust. 2 Ustawy z 14 grudnia 2016r. Prawo Oświatowe (Dz U z 2017, poz. 59) oraz Ustawy z dnia 07 września 1991r o Systemie Oświaty (Dz. U. z 2016r, poz. 1943 ze zmianami) w związku z rozporządzeniem Ministra Edukacji Narodowej z dnia 10 czerwca 2015.r w sprawie szczegółowych warunków i sposobu oceniania, klasyfikowanie i promowania uczniów i słuchaczy oraz przeprowadzania sprawdzianów i egzaminów w szkołach publicznych (Dz. U. z 2015, poz. 843 ze zmianami) i Rozporządzeniem Ministra Edukacji Narodowej z dnia 09 sierpnia 2017r. w sprawie zasad organizacji i udzielania pomocy psychologiczno-pedagogicznej w publicznych przedszkolach, szkołach i placówkach (Dz.U z 2017, poz. 1591) Rada Pedagogiczna ustala Statut Szkoły Podstawowej w Markłowicach Górnych.

## **Rozdział I**

### **Postanowienia ogólne**

#### § 1

Szkoła Podstawowa w Markłowicach Górnych jest placówką publiczną. Nie posiada imienia, jej nazwa brzmi :

Szkoła Podstawowa w Markłowicach Górnych  
ul. Szkolna 25  
43-410 Zebrzydowice

#### § 2

1. Szkoła jest placówką publiczną, 6 oddziałową. Nadzór pedagogiczny nad placówką pełni Kuratorium Oświaty w Katowicach, zaś jednostką prowadzącą jest Gmina Zebrzydowice. Od 01 stycznia 1997 r. szkoła jest placówką samodzielną, z własną obsługą księgową.
2. Do szkoły przyjmowani są z urzędu uczniowie zamieszkali w obwodzie szkoły na podstawie pisemnego zgłoszenia rodziców / opiekunów.
3. Szkoła może przyjąć uczniów mieszkających poza obwodem, jeśli dysponuje wolnymi miejscami na podstawie pisemnego wniosku.
4. W przypadku większej liczby kandydatów przeprowadza się postępowanie rekrutacyjne. Kryteria postępowania rekrutacyjnego oraz jego terminy określa załącznik nr 1.

## **Rozdział II**

### **Cele i zadania szkoły, system oceniania, współdziałanie**

#### § 3

Szkoła realizuje cele i zadania wynikające z przepisów prawa oświatowego oraz uwzględniające założenia programu wychowawczego szkoły.

Celem kształcenia ogólnego jest :

- harmonijny rozwój intelektualny, emocjonalny, społeczny i fizyczny uczniów
- przyswojenie podstawowego zasobu umiejętności i wiadomości na temat otaczającego świata
- zdobycie umiejętności wykorzystania wiedzy w praktyce i rozwiązywania problemów
- kształtowanie właściwych postaw społecznych

Cele te szkoła realizuje poprzez następujące zadania:

1. Kształtowanie środowiska wychowawczego sprzyjającego realizowaniu celów i zadań określonych w ustawie.
2. Zapewnienie uczniom opieki pedagogicznej i zdrowotnej oraz bezpieczeństwa w szkole i w czasie zajęć organizowanych przez szkołę.
3. Zagwarantowanie uczniom możliwości pełnego rozwoju umysłowego, moralno – emocjonalnego fizycznego, w zgodzie z ich potrzebami i możliwościami psychofizycznymi, w ramach poszanowania ich godności osobistej, wolności światopoglądowej i wyznaniowej.
4. Umożliwienie uczniom rozwoju ich talentów i zainteresowań poznawczych, społecznych, artystycznych i sportowych.
5. Organizowanie nauczania języka angielskiego .
6. Kształtowanie właściwych postaw związanych z problemem ochrony środowiska, propagowanie wiedzy ekologicznej, wiedzy o kulturze i tradycjach regionalnych, wartości prorodzinnych i prozdrowotnych.
7. Umożliwienie nauki religii / etyki.
8. Umożliwienie indywidualnego podejścia pedagogicznego i opiekuńczego do każdego dziecka, organizowanie niewielkich oddziałów klasowych (do 20 uczniów).
9. Zapewnienie uczniom z indywidualnymi potrzebami edukacyjnymi i rozwojowymi dostosowanej do ich potrzeb pomocy oraz integracja tych uczniów z całą społecznością szkolną.
10. Zapewnienie szczególnych form opieki uczniom z rodzin potrzebujących lub w sytuacjach losowych.
11. Przygotowanie uczniów do życia w społeczeństwie informacyjnym i bezpiecznego korzystania z Internetu.
12. Wspieranie uczniów szczególnie uzdolnionych poprzez indywidualizację pracy z nimi i promowanie ich osiągnięć.

#### § 4

1. Każdy oddział klasowy powierza się jednemu z nauczycieli uczącemu w tej klasie, który pełni w oddziale funkcję wychowawcy.
2. Zmiana wychowawcy w danym cyklu edukacyjnym (klasy I-III, IV-VI) może nastąpić tylko w uzasadnionych przypadkach lub sytuacjach losowych.
3. Dyrektor na wniosek rodziców może rozpatrzyć sprawę zmiany wychowawcy danego oddziału. Konieczna jest wtedy konsultacja z nauczycielem wychowawcą.

#### § 5

1. Nauczyciele prowadzący zajęcia w danym dziale nauczania tworzą zespół zajmujący się głównie ustalaniem zestawu programów nauczania oraz dokonywania jego zmian w razie zaistniałej potrzeby.
2. W szkole funkcjonują dwa zespoły przedmiotowe – edukacji wczesnoszkolnej , nauczania w klasach IV – VI.
3. Celem zespołów jest :
  - korelowanie programów nauczania.
  - opracowanie szczegółowych kryteriów oceniania uczniów
  - organizowanie wewnątrzszkolnego systemu doskonalenia zawodowego.
4. Pracą zespołu kieruje przewodniczący powołany na wniosek zespołu przez dyrektora szkoły, spotkania zespołu są protokołowane.

## § 6

1. Szkoła określa zasady systemu oceniania według aktualnie obowiązującego rozporządzenia MEN i na podstawie Ustawy o systemie oświaty.
2. Wewnątrzszkolny system oceniania ma na celu:
  - poinformowanie ucznia o poziomie jego osiągnięć edukacyjnych i zachowania,
  - motywowanie uczniów do pracy i pomoc w samodzielnym planowaniu rozwoju,
  - bieżące i systematyczne informowanie rodziców o postępach i trudnościach w uczeniu się i zachowaniu oraz o specjalnych uzdolnieniach ucznia,
  - umożliwienie nauczycielom doskonalenia własnego warsztatu pracy.
3. Ocenianie wewnątrzszkolne obejmuje:
  - 1) formułowanie przez nauczycieli wymagań edukacyjnych niezbędnych do uzyskania ocen klasyfikacyjnych (rocznych i śródrocznych)
  - 2) ustalenie kryteriów oceniania zachowania
  - 3) ocenianie bieżące
  - 4) przeprowadzenie egzaminów klasyfikacyjnych
  - 5) skreślony
  - 6) ustalenie warunków i trybu uzyskania wyższych niż przewidywane rocznych ocen klasyfikacyjnych z zajęć edukacyjnych i zachowania
  - 7) ustalenie warunków i sposobu przekazywania rodzicom informacji o postępach i trudnościach w nauce oraz zachowaniu.

Główne wytyczne dotyczące oceniania wiadomości i umiejętności uczniów zawarte są w statucie. Nauczyciele odpowiednio do specyfiki przedmiotu ustalają pisemnie szczegółowe zasady oceniania obowiązujące uczniów.

4. Tryb oceniania i skala ocen:
  - 1) informacje ogólne:
    - a) rok szkolny dzieli się na dwa okresy
    - b) I okres kończy się w ostatni piątek przypadający przed feriami zimowymi. W ostatnim tygodniu nauki przed feriami zimowymi odbywa się klasyfikacja śródroczna. Na jeden dzień przed śródrocznym posiedzeniem klasyfikacyjnym RP nauczyciele poszczególnych przedmiotów i wychowawcy klas ustalają śródroczne oceny klasyfikacyjne z zajęć edukacyjnych i zachowania. W klasach I – III ocena ma postać opisową. Oceny te przekazywane są ustnie uczniom, a rodzicom pisemnie po klasyfikacji.
    - c) II okres kończy się w ostatni piątek przed wakacjami letnimi. Najpóźniej w ostatnim tygodniu nauki odbywa się klasyfikacja roczna. Na jeden dzień przed posiedzeniem klasyfikacyjnym RP nauczyciele poszczególnych przedmiotów i wychowawcy klas ustalają roczne oceny klasyfikacyjne z przedmiotów i zachowania.
  - 2) System oceniania w klasach I-III :
    - a) w klasach I – III śródroczne i roczne oceny klasyfikacyjne z zajęć edukacyjnych są ocenami opisowymi
    - b) roczna ocena klasyfikacyjna z zajęć edukacyjnych uwzględnia poziom opanowania przez ucznia wiadomości i umiejętności z zakresu wymagań określonych w podstawie programowej kształcenia ogólnego dla I etapu edukacyjnego oraz wskazuje potrzeby rozwojowe i edukacyjne ucznia związane z przewyciężeniem trudności w nauce lub rozwijaniem uzdolnień.

W ocenianiu bieżącym klas I – III stosuje się oceny cyfrowe wg skali od 6 do 1.

**6** – znakomicie (uczeń pracuje zawsze samodzielnie i rozwiązuje nietypowe zadania złożone, korzysta z różnych źródeł informacji).

- 5 – bardzo ładnie (uczeń pracuje samodzielnie operuje wiadomościami i umiejętnościami w pełnym zakresie).
- 4 – ładnie (uczeń pracuje zazwyczaj samodzielnie, rozwiązuje typowe problemy).
- 3 – zadowolająco (uczeń pracuje z pomocą nauczyciela, średnio opanowuje podstawowe wiadomości i umiejętności).
- 2 – słabo (uczeń pracuje z pomocą nauczyciela, rozwiązuje zadania o niewielkim stopniu trudności).
- 1 – nie potrafi (uczeń nie opanował podstawowych wiadomości, wymaga pomocy ze strony nauczyciela).

### 3) System oceniania w klasach IV-VI

W klasach IV-VI stosuje się następujące oceny bieżące, śródroczne i roczne:

- stopień celujący - 6
- stopień bardzo dobry - 5
- stopień dobry - 4
- stopień dostateczny - 3
- stopień dopuszczający - 2
- stopień niedostateczny - 1

Pozytywnymi ocenami są stopnie od 6 do 2, a negatywną stopień 1.

Dopuszczalne jest stosowanie znaków „+” i „-”, w ocenach cząstkowych. Bieżące ocenianie wiadomości i umiejętności uczniów musi być rytmiczne i systematyczne. Ilość ocen bieżących w każdym okresie danego roku szkolnego w klasach IV – VI musi co najmniej równać się ilości godzin tygodniowo danego przedmiotu plus 1, jednak nie może być mniejsza niż 3.

Ustala się następujące ogólne kryteria oceniania:

#### **Stopień celujący otrzymuje uczeń, który:**

- opanował w maksymalnym zakresie wiadomości i umiejętności określone w podstawie programowej,
- biegle posługuje się zdobytymi wiadomościami w rozwiązywaniu problemów teoretycznych i praktycznych,
- rozwiązuje zadania złożone i nietypowe,
- twórczo rozwija własne uzdolnienia,
- osiąga sukcesy w konkursach i olimpiadach przedmiotowych, zawodach sportowych i innych.

#### **Stopień bardzo dobry otrzymuje uczeń, który:**

- opanował w pełnym zakresie wiadomości i umiejętności określone w podstawie programowej,
- sprawnie posługuje się zdobytymi wiadomościami w rozwiązywaniu problemów teoretycznych i praktycznych,
- samodzielnie rozwiązuje zadania złożone,
- wykazuje zainteresowanie przedmiotem i stara się je rozwijać.

#### **Stopień dobry otrzymuje uczeń, który:**

- opanował wiadomości i umiejętności określone w podstawie programowej
- zazwyczaj sprawnie posługuje się zdobytymi wiadomościami w rozwiązywaniu problemów teoretycznych i praktycznych,
- rozwiązuje samodzielnie typowe zadania.

#### **Stopień dostateczny otrzymuje uczeń, który:**

- opanował podstawowe wiadomości i umiejętności określone w podstawie programowej

- posługuje się zdobytymi wiadomościami w rozwiązywaniu problemów teoretycznych samodzielnie lub z pomocą nauczyciela
- rozwiązuje typowe problemy teoretyczne i praktyczne korzystając ze wskazówek nauczyciela.

#### **Stopień dopuszczający otrzymuje uczeń, który:**

- opanował wiadomości i umiejętności programowe w stopniu umożliwiającym kontynuowanie dalszego kształcenia,
- potrafi pod kierunkiem nauczyciela rozwiązać zadania o niewielkim stopniu trudności,
- ma braki w wiadomościach teoretycznych i nie potrafi bez pomocy nauczyciela rozwiązywać zadań teoretycznych i praktycznych, ale nie przekreślają one możliwości uzyskania podstawowej wiedzy z danego przedmiotu w ciągu dalszej nauki.

#### **Stopień niedostateczny otrzymuje uczeń, który:**

- nie opanował wiadomości i umiejętności określonych w podstawie programowej nauczania przedmiotu w danej klasie,
- nie jest w stanie rozwiązać zadań o niewielkim stopniu trudności,
- braki w wiadomościach i umiejętnościach uniemożliwiają dalsze zdobywanie wiedzy z tego przedmiotu.

- Uczeń ma prawo do nieprzygotowania się do zajęć 1 raz w okresie dla przedmiotów w wymiarze 1 godz. tygodniowo, 2 razy przy 2 godz. tygodniowo, a 3 razy przy 3 godz. lub więcej tygodniowo. Uczeń zgłasza fakt nieprzygotowania przed rozpoczęciem zajęć. Nieprzygotowanie do zajęć zaznacza się literą **n** w rubryce przy nazwisku danego ucznia. Po wykorzystaniu limitu za każde kolejne nieprzygotowanie uczeń otrzymuje ocenę niedostateczną.
- Za aktywną pracę na lekcji uczeń otrzymuje plusy (+). Zebranie pięciu plusów przekłada się na wpisanie oceny bardzo dobrej do dziennika.

#### 4) informacje dodatkowe:

- przy ustalaniu oceny z wychowania fizycznego, plastyki, zajęć technicznych i muzyki należy w szczególności brać pod uwagę wysiłek wkładany przez ucznia w wywiązywanie się z obowiązków wynikających ze specyfiki tych zajęć a w przypadku zajęć wychowania fizycznego bierze się pod uwagę także systematyczny udział w zajęciach i aktywność w działaniach promujących kulturę fizyczną.
- dyrektor szkoły zwalnia ucznia z wychowania fizycznego, zajęć komputerowych na podstawie opinii lekarza. W dokumentacji przebiegu nauczania zamiast oceny klasyfikacyjnej wpisuje się „zwolniony”.
- szkoła prowadzi dla każdego oddziału dziennik lekcyjny, w którym dokumentuje się przebieg nauczania w danym roku szkolnym tj. odnotowuje się obecności uczniów na zajęciach, wpisuje się tematy przeprowadzonych zajęć, oceny bieżące i klasyfikacyjne uzyskane przez uczniów z poszczególnych zajęć edukacyjnych oraz oceny zachowania.
- szkoła prowadzi dla każdego ucznia przez okres jego nauki w szkole arkusze ocen. Wpisów w arkuszu dokonuje się na podstawie danych zawartych w:
  - księdze uczniów,
  - dzienniku lekcyjnym,
  - protokołach rad pedagogicznych,

Nauczyciel wypełniający arkusz potwierdza podpisem zgodność wpisów z dokumentami na podstawie których ich dokonano. W klasach I-III roczne oceny opisowe sporządzone komputerowo z podpisem wychowawcy klasy i datą należy dołączyć do arkusza ocen lub oceny te wpisać własnoręcznie bezpośrednio do arkusza ocen.

- 5) Sposoby sprawdzania osiągnięć edukacyjnych uczniów:
- sprawdziany pisemne obejmujące podany przez nauczyciela dział realizowanego programu.
  - testy wiadomości i umiejętności.
  - wypowiedzi pisemne typu wypracowania, referaty, sprawozdania
  - wypowiedzi ustne i kartkówki (obejmujące trzy ostatnie lekcje)
  - prace domowe
  - aktywność na zajęciach edukacyjnych
  - lub inne wskazane przez nauczyciela

Maksymalna ilość sprawdzianów obejmujących dział realizowanego programu nie może przekroczyć trzech tygodniowo i jednego dziennie. Uczeń ma prawo poprawić każdą ocenę uzyskaną z pracy pisemnej obejmującej dział materiału. Termin poprawy prac nie może przekroczyć dwóch tygodni od dnia otrzymania oceny ze sprawdzianu. Uczeń ma prawo do jednokrotnej poprawy. W uzasadnionych przypadkach (długotrwała choroba) termin poprawy ustala się indywidualnie z nauczycielem. Obie oceny ze sprawdzianu są brane pod uwagę przy wystawianiu oceny klasyfikacyjnej.

Sprawdziany wiadomości i umiejętności, testy kompetencji obejmujące poszczególne działy materiału są oceniane według skali:

w klasach I-III

<b>Ilość zdobytych punktów</b>	<b>Uzyskana ocena</b>
100%	Znakomicie – 6
91% - 99%	Bardzo ładnie – 5
75% - 90%	Ładnie – 4
51% - 74%	Zadawalająco – 3
26% - 50%	Słabo – 2
0% - 25%	Nie potrafi - 1

w klasach IV-VI

<b>Ilość zdobytych punktów</b>	<b>Uzyskana ocena</b>
100%	Celujący – 6
91% - 99%	Bardzo dobry – 5
75% - 90%	Dobry – 4
51% - 74%	Dostateczny – 3
30% - 50%	Dopuszczający – 2
0% - 29%	Niedostateczny - 1

6) Zasady wystawiania śródrocznych i rocznych ocen klasyfikacyjnych z obowiązkowych zajęć edukacyjnych:

<b>Forma sprawdzania osiągnięć</b>	<b>Procentowy udział w ocenie</b>
Sprawdziany, testy kompetencji obejmujące działy programowe	50%
Kartkówki, odpowiedzi ustne, projekty	30%
Zadania domowe, aktywność, inne prace wskazane przez nauczyciela (np. plakat, referat)	20%

Z przedmiotów: muzyka, plastyka, wychowanie fizyczne śródroczna i roczna ocena klasyfikacyjna jest średnią arytmetyczną ocen bieżących.

Ostateczna ocena śródroczna lub roczna klasyfikacyjna z przedmiotu jest ustalana zgodnie z zasadą:

5,61 – 6,00	Celujący
4,61 – 5,60	Bardzo dobry
3,61 - 4,60	Dobry
2,61 - 3,60	Dostateczny
1,61 – 2,60	Dopuszczający
1,00 – 1,60	Niedostateczny

Roczna ocena klasyfikacyjna jest średnią arytmetyczną ocen klasyfikacyjnych uzyskanych w I i II okresie, według powyższych zasad wyrównując w górę do pełnej oceny (np. 4,5 – ocena bardzo dobra).

### 7) Warunki, sposób oraz kryteria oceniania zachowania

a) Ocena zachowania stanowi element szkolnego systemu oceniania. Ocenianie zachowania ucznia polega na rozpoznawaniu przez wychowawcę klasy, nauczycieli oraz uczniów danej klasy stopnia respektowania przez ucznia zasad współżycia społecznego i norm etycznych oraz obowiązków ucznia określonych w statucie szkoły. Ocena klasyfikacyjna zachowania uwzględnia następujące obszary:

- wywiązywanie się z obowiązków ucznia,
- postępowanie zgodne z dobrem społeczności szkolnej,
- dbałość o honor i tradycje szkoły,
- dbałość o piękno mowy ojczystej,
- dbałość o bezpieczeństwo i zdrowie własne oraz innych osób,
- godne, kulturalne zachowanie się w szkole i poza nią,
- okazywanie szacunku innym osobom.

Ocena zachowania nie może mieć wpływu na stopnie z przedmiotów nauczania, na promocję lub ukończenie szkoły. Ocenę ustala wychowawca klasy po zasięgnięciu opinii nauczycieli, uczniów danej klasy oraz ocenianego ucznia, a zatwierdza Rada Pedagogiczna.

b) W klasach I –III ocena zachowania śródroczna i roczna jest oceną opisową, uwzględniającą następujące elementy z zakresu poszczególnych obszarów:



#### Wywiązywanie się z obowiązków ucznia:

- aktywność,
- punktualność,
- systematyczność,
- sumienność, przygotowywanie się do zajęć lekcyjnych,
- dbałość o porządek.

#### Postępowanie zgodne z dobrem społeczności szkolnej:

- udział w konkursach, zawodach, imprezach szkolnych,
- godne reprezentowanie szkoły,
- pomoc koleżeńska,
- kultura osobista.

#### Dbałość o honor i tradycje szkoły:

- szacunek wobec symboli narodowych i szkolnych,
- strój galowy na uroczystościach szkolnych,
- udział w uroczystościach szkolnych, państwowych.

#### Dbałość o piękno mowy ojczystej:

- wzbogacanie słownictwa, np. przez czytelnictwo,
- nieużywanie wulgaryzmów,
- stosowanie form grzecznościowych w kontaktach z rówieśnikami i osobami dorosłymi.

#### Dbałość o bezpieczeństwo i zdrowie własne oraz innych osób:

- przestrzeganie zasad bezpieczeństwa,
- dbałość o higienę osobistą,
- niewykazywanie agresywnych zachowań.

#### Godne, kulturalne zachowanie się w szkole i poza nią:

- kulturalne zachowanie się w czasie lekcji, przerw, uroczystości,
- przestrzeganie zasad odpowiedniego stroju.

#### Okazywanie szacunku innym osobom:

- okazywanie szacunku wobec rówieśników i osób dorosłych,
- wypełnianie poleceń nauczyciela,
- prawdomówność.

W bieżącym ocenianiu zachowania stosuje się skalę od 1 do 6.

- c) W klasach IV –VI ustala się następującą skalę ocen zachowania:
  - wzorowe, bardzo dobre, dobre, poprawne, nieodpowiednie, naganne.
- d) Z przyjętymi zasadami na początku każdego roku szkolnego zostają zapoznani uczniowie i rodzice. Wszystkie zachowania ( dodatnie i ujemne) ucznia zostają wpisane w zeszyte spostrzeżeń z podaniem daty i podpisem nauczyciela.
- e) Na zebraniach z rodzicami, rozmowach i dyżurach nauczycielskich wychowawcy dokonują bieżących podsumowań, wskazują rodzicom jakie elementy zachowania dziecko musi poprawić, a jakie pozytywne rozwijać. Proponują też sposób rozwiązania problemu.
- f) Wychowawca ustala śródroczną i roczną klasyfikacyjną ocenę zachowania uwzględniając samoocenę ucznia, ocenę klasy i kierując się ocenami przyznanymi przez nauczycieli (wynikającymi z kryteriów oceniania). Roczna ocena klasyfikacyjna jest średnią arytmetyczną ocen klasyfikacyjnych uzyskanych w I i II okresie, wg powyższych zasad, wyrównując w górę do pełnej oceny. Wychowawca kieruje się zasadą: 6-wzorowe, 5-bardzo dobre, 4-dobre, 3-poprawne, 2-nieodpowiednie, 1-naganne.
- g) Przy ustalaniu oceny klasyfikacyjnej zachowania uwzględnia się zaburzenia lub odchylenia rozwojowe ucznia w oparciu o orzeczenie Poradni Psychologiczno –

Pedagogicznej. Śródroczne lub roczne oceny klasyfikacyjne zachowania dla uczniów niepełnosprawnych intelektualnie są ocenami opisowymi.

h) Szczegółowe kryteria ocen zachowania:

### **OCENA WZOROWA**

Ocenę wzorową otrzymuje uczeń, który:

- zawsze przestrzega praw i obowiązków zawartych w statucie szkoły, obowiązujących regulaminów,
- wyróżnia się rzetelnym stosunkiem do nauki, obowiązków szkolnych, rozwija swoje zainteresowania i uzdolnienia,
- nigdy nie spóźnia się na lekcje, a wszystkie nieobecności usprawiedliwia na bieżąco po powrocie do szkoły,
- wzorowo wywiązuje się z obowiązków dyżurnego klasowego,
- chętnie wykonuje powierzone zadania, inicjuje i realizuje własne przedsięwzięcia,
- aktywnie uczestniczy w lekcjach i zajęciach dodatkowych, jest zawsze przygotowany, nosi przybory szkolne, obuwie zmienne, dba o podręczniki,
- kulturalnie i z szacunkiem odnosi się do pracowników szkoły, kolegów,
- bardzo aktywnie uczestniczy w życiu szkoły i poza nią (np. wolontariat, konkursy przedmiotowe, zawody sportowe, uroczystości państwowe i regionalne, itp.),
- zawsze przestrzega norm współżycia społecznego, nie wykazuje agresji słownej i fizycznej, nie stosuje cyberprzemocy, reaguje na wszelkie przejawy zła,
- szanuje i dba o mienie własne, innych i szkolne,
- w określonym terminie przekazuje informacje rodzicom,
- przestrzega ceremoniału uroczystości szkolnych, (odpowiedni do sytuacji strój szkolny, wzorowe zachowanie), szanuje symbole narodowe, dba o dobre imię szkoły
- dba o własny wygląd zewnętrzny ( strój, fryzura, higiena),
- wyróżnia się wysoką kulturą słowa, dba o właściwy ton wypowiedzi, stosuje zwroty grzecznościowe, nie używa wulgarnych słów w szkole i poza nią,
- nie opuszcza terenu klasy, szkoły podczas zajęć lekcyjnych bez ustalenia tego z nauczycielem,
- zawsze dba o bezpieczeństwo, zdrowie swoje i innych, (np. nałogi, używki, okaleczenia)
- nie stwarza sytuacji prowokujących do złego zachowania,
- nie ma żadnych uwag negatywnych w zeszycie spostrzeżeń,
- nigdy nie wchodzi w konflikt z prawem,
- jest uczynny wobec słabszych i potrzebujących pomocy,
- szanuje pracę innych,
- szanuje odmienność światopoglądową, religijną, narodowościową i kulturową.

### **OCENA BARDZO DOBRA**

Ocenę bardzo dobrą otrzymuje uczeń, który:

- przestrzega praw i obowiązków zawartych w statucie szkoły, regulaminach,
- ma rzetelny stosunek do nauki i obowiązków uczniowskich, rozwija swoje zainteresowania i uzdolnienia,
- nie spóźnia się na lekcje, a wszystkie nieobecności usprawiedliwia na bieżąco po powrocie do szkoły,
- bardzo dobrze wywiązuje się z obowiązków dyżurnego klasowego,
- chętnie podejmuje się powierzonych mu zadań w szkole,
- aktywnie uczestniczy w lekcjach i zajęciach dodatkowych, jest przygotowany, nosi przybory szkolne, obuwie zmienne, dba o podręczniki szkolne,

- kulturalnie i z szacunkiem odnosi się do pracowników szkoły, kolegów,
- aktywnie uczestniczy w życiu szkoły i poza nią (np. wolontariat, konkursy przedmiotowe, zawody sportowe, uroczystości państwowe i regionalne, itp.),
- przestrzega norm współżycia społecznego, nie wykazuje agresji słownej i fizycznej, nie stosuje cyberprzemocy, reaguje na wszelkie przejawy zła,
- dba i szanuje mienie własne, innych i szkolne,
- w określonym terminie przekazuje informacje rodzicom,
- przestrzega ceremoniału uroczystości szkolnych, (odpowiedni do sytuacji strój szkolny, wzorowe zachowanie), szanuje symbole narodowe, dba o dobre imię szkoły,
- dba o własny wygląd zewnętrzny (strój, fryzura, higiena),
- cechuje się wysoką kulturą słowa, dba o odpowiedni ton wypowiedzi, stosuje zwroty grzecznościowe, nie używa wulgarnych słów w szkole i poza nią,
- nie opuszcza terenu klasy, szkoły podczas zajęć lekcyjnych bez ustalenia tego z nauczycielem,
- dba o bezpieczeństwo, zdrowie swoje i innych, (np. nałogi, używki, okaleczenia)
- nie stwarza sytuacji prowokujących do złego zachowania,
- może mieć dwie uwagi negatywne w zeszycie spostrzeżeń (nie dotyczy zagrożenia bezpieczeństwa),
- nie wchodzi w konflikt z prawem,
- pomaga słabszym i potrzebującym pomocy,
- szanuje pracę innych,
- szanuje odmiennosć światopoglądową, religijną, narodowościową i kulturową.

### **OCENA DOBRA**

Ocenę dobrą otrzymuje uczeń, który:

- zwykle przestrzega praw i obowiązków zawartych w statucie szkoły, regulaminach,
- podejmuje wysiłek w opanowaniu treści objętych programem nauczania na miarę swoich możliwości,
- stara się nie spóźniać się na lekcje, a wszystkie nieobecności usprawiedliwia na bieżąco po powrocie do szkoły,
- dobrze wywiązuje się z obowiązków dyżurnego klasowego,
- wywiązuje się z powierzonych mu prac i zadań w szkole
- bierze udział w lekcjach, zwykle ma potrzebne przybory szkolne, obuwie zmienne, szanuje podręczniki szkolne,
- sporadycznie zdarza mu się nie przygotować do zajęć,
- zwykle kulturalnie i z szacunkiem odnosi się do pracowników szkoły, kolegów,
- uczestniczy w życiu klasy i szkoły,
- stara się przestrzegać norm współżycia społecznego, nie wykazuje agresji słownej i fizycznej, nie stosuje cyberprzemocy, reaguje na przejawy zła, zazwyczaj nie stosuje wulgaryzmów,
- kulturalnie zwraca się do dorosłych i rówieśników, zwykle stosuje zwroty grzecznościowe, właściwy ton wypowiedzi,
- szanuje i dba o mienie własne, innych i szkolne,
- w określonym terminie przekazuje informacje rodzicom,
- dba o własny wygląd zewnętrzny (strój, fryzura, higiena),
- szanuje tradycję szkolną, symbole narodowe, dba o dobre imię szkoły,
- nie opuszcza terenu klasy, szkoły podczas zajęć lekcyjnych,
- dba o bezpieczeństwo, zdrowie swoje i innych,
- zwykle nie prowokuje do złego zachowania, nie stwarza zagrożenia bezpieczeństwa
- ma kilka uwag o niewłaściwym zachowaniu, dąży do poprawy swego zachowania,
- sytuacje konfliktowe rozwiązuje w sposób pokojowy,

- stara się być uczynnym wobec słabszych i udziela pomocy potrzebującym,
- reaguje na upomnienia nauczycieli i personelu szkoły,
- toleruje odmienność światopoglądową, religijną, narodowościową i kulturową.

### **OCENA POPRAWNA**

Ocenę poprawną otrzymuje uczeń, który:

- nie zawsze podejmuje wysiłek w opanowaniu treści objętych programem nauczania,
- czasem utrudnia prowadzenie zajęć lekcyjnych, lekceważy upomnienia nauczyciela,
- ma pojedyncze godziny nieusprawiedliwione oraz niekiedy spóźnia się na lekcje,
- nie zawsze wywiązuje się z obowiązków dyżurnego klasowego,
- bywa nieprzygotowany do zajęć, zdarza mu się zapominać przyborów szkolnych, nosi obuwie zmienne,
- nie zawsze sumiennie wykonuje dodatkowe prace i zadania,
- przeważnie przestrzega statutu szkoły, regulaminów,
- przeważnie przestrzega norm współżycia społecznego, zwykle nie wykazuje agresji fizycznej i cyberprzemocy, zdarza mu się stosować wulgaryzmy,
- czasem nie dba o mienie własne, innych i szkoły,
- rzadko wykonuje prace na rzecz klasy i szkoły,
- zdarza mu się nie przekazać w określonym terminie informacji rodzicom,
- ma wpisy w zeszycie spostrzeżeń o niewłaściwym zachowaniu, czasem podejmuje próby naprawy zachowania,
- zdarza mu się zapomnieć o stroju galowym na uroczystości szkolne,
- nie zawsze szanuje tradycję szkolną, symbole narodowe oraz dobre imię szkoły,
- czasem niekulturalnie zwraca się do dorosłych i rówieśników, zapomina o zwrotach grzecznościowych,
- nie opuszcza terenu klasy, szkoły podczas zajęć lekcyjnych,
- przeważnie dba o bezpieczeństwo, zdrowie swoje i innych,
- zdarza się mu wchodzić w konflikt z rówieśnikami, ale rozwiązuje je z pomocą nauczyciela, wychowawcy, pedagoga szkolnego,
- nie zawsze toleruje odmienność światopoglądową, religijną, narodowościową i kulturową,
- nie zawsze reaguje na upomnienia nauczycieli i personelu szkoły

### **OCENA NIEODPOWIEDNIA**

Ocenę nieodpowiednią otrzymuje uczeń, który:

- często jest nieprzygotowany do zajęć lekcyjnych, (np. brak materiałów, zeszytów przedmiotowych, podręczników, przyborów szkolnych),
- świadomie unika sprawdzianów (nie jest to spowodowane chorobą),
- zapytany podczas lekcji często odmawia odpowiedzi lub podejmuje niemerytoryczną dyskusję z nauczycielem,
- często nie usprawiedliwia nieobecności,
- spóźnia się na lekcje,
- nie wywiązuje się z obowiązków dyżurnego klasowego,
- często nie wykonuje powierzonych zadań,
- narusza statut szkoły, regulaminy,
- zwykle nie przestrzega norm współżycia społecznego, używa wulgaryzmów, stosuje agresję słowną, fizyczną, cyberprzemoc,
- niszczy i nie dba o mienie własne, innych i szkolne,
- ma liczne wpisy negatywnych zachowań w zeszycie spostrzeżeń,
- nie szanuje tradycji szkolnej, symboli narodowych, dobrego imienia szkoły,

- niewłaściwie reaguje na uwagi nauczycieli, pracowników szkoły, rówieśników, (np. ubliża, wykazuje agresję),
- bez pozwolenia nauczyciela opuszcza teren klasy, szkoły,
- zdarza mu się stwarzać zagrożenie zdrowia i życia własnego i kolegów
- niszczy mienie własne, innych i szkoły,
- nie szanuje rówieśników, osób dorosłych (np. nauczycieli i innych pracowników szkoły),
- zdarza mu się doprowadzać do zatargów z kolegami z powodu ich odmienności światopoglądowej, religijnej, narodowościowej i kulturowej,

### **OCENA NAGANNA**

Ocenę naganną otrzymuje uczeń, który:

- wagaruje, opuszcza lekcje bez usprawiedliwienia,
- bardzo często spóźnia się na lekcje bez podania przyczyny,
- nie wywiązuje się z obowiązków dyżurnego klasowego,
- nie wykonuje zadań powierzonych mu przez nauczycieli,
- zapytany podczas lekcji odmawia odpowiedzi, lub podejmuje niemerytoryczną dyskusję z nauczycielem,
- lekceważy naukę, bardzo często jest nieprzygotowany do zajęć lekcyjnych, nie nosi podręczników, zeszytów przedmiotowych, materiałów,
- świadomie unika sprawdzianów,
- bardzo często narusza statut szkoły, regulaminy,
- nie poprawia złego zachowania,
- nie przestrzega norm współżycia społecznego, używa wulgaryzmów, stosuje agresję słowną i fizyczną, cyberprzemoc,
- celowo niszczy mienie własne, szkoły i innych,
- nie przekazuje informacji rodzicom,
- ma liczne, powtarzające się wpisy negatywnych zachowań,
- nie szanuje tradycji szkolnej, symboli narodowych, dobrego imienia szkoły,
- samowolnie opuszcza klasę, szkołę,
- stwarza zagrożenie zdrowia i życia własnego oraz kolegów, przynosi do szkoły niebezpieczne przedmioty (np. noże, petardy, zapalki),
- demoralizuje rówieśników, wchodzi w konflikt z prawem,
- wywołuje sytuacje konfliktowe i bójki,
- nie szanuje rówieśników, osób dorosłych (np. nauczycieli i innych pracowników szkoły),
- nie reaguje na upomnienia nauczycieli i personelu szkoły
- jest bardzo nietolerancyjny i celowo doprowadza do zatargów z kolegami z powodu ich odmienności światopoglądowej, religijnej, narodowościowej i kulturowej.

Na daną ocenę uczeń musi spełnić co najmniej 80% wyżej wymienionych kryteriów.

### 5. Egzaminy klasyfikacyjne i poprawkowe reguluje aktualne rozporządzenie MEN.

- 1) Egzamin klasyfikacyjny może zdawać uczeń, który nie został sklasyfikowany z przyczyn usprawiedliwionych lub w innym wypadku – gdy Rada Pedagogiczna wyraziła na to zgodę, również w przypadku, gdy realizuje indywidualny tok nauczania lub spełnia obowiązki szkolny poza szkołą. Uczeń może nie być klasyfikowany z powodu nieobecności przekraczającej połowę czasu przeznaczonego na dane zajęcia. Egzamin klasyfikacyjny przeprowadza się w ostatnim tygodniu nauki w danym roku szkolnym. Termin egzaminu, w porozumieniu z rodzicami ucznia (prawnymi opiekunami), ustala nauczyciel przedmiotu objętego egzaminem, nie później niż w dniu poprzedzającym dzień zakończenia rocznych zajęć dydaktyczno-wychowawczych. Uczeń który z przyczyn usprawiedliwionych (np. udokumentowana choroba, zwolnienie lekarskie) nie

przystąpił do egzaminu klasyfikacyjnego w wyznaczonym terminie, może przystąpić do niego w dodatkowym terminie wyznaczonym przez dyrektora szkoły. Egzamin przeprowadza komisja, w skład której wchodzi dyrektor (lub osoba przez niego wskazana) oraz nauczyciel danego przedmiotu. Zestaw zadań egzaminacyjnych przygotowuje nauczyciel danego przedmiotu uwzględniając zróżnicowanie stopnia trudności zadań zgodnie z wymaganiami na poszczególne oceny. Egzamin przeprowadza się w formie pisemnej i ustnej. Z plastyki, muzyki, wychowania fizycznego, zajęć technicznych i zajęć komputerowych ma charakter zadań praktycznych. W czasie egzaminu klasyfikacyjnego mogą być obecni rodzice (prawni opiekunowie) w charakterze obserwatorów. Z przeprowadzonego egzaminu klasyfikacyjnego sporządza się protokół, który stanowi załącznik do arkusza ocen. Do protokołu załącza się pisemną pracę ucznia i informacje o jego ustnych odpowiedziach. Rodzic ma prawo wglądu do dokumentacji dotyczącej przeprowadzonego egzaminu klasyfikacyjnego. Ustalona przez nauczyciela lub w wyniku egzaminu klasyfikacyjnego roczna ocena jest ostateczna. Niedostateczna roczna ocena klasyfikacyjna może być zmieniona w wyniku egzaminu poprawkowego.

- 2) Ucznia klas I – III można pozostawić na drugi rok w tej samej klasie tylko w wyjątkowych przypadkach. Na podstawie opinii wydanej przez lekarza lub publicznej poradni PP oraz po zaciągnięciu opinii rodziców (opiekunów prawnych). Na wniosek rodziców i po uzyskaniu zgody wychowawcy lub odwrotnie, na wniosek wychowawcy klasy, Rada Pedagogiczna może postanowić o promowaniu ucznia klasy pierwszej i drugiej również w trakcie roku szkolnego.

Począwszy od klasy IV uczeń otrzymuje promocję do klasy programowo wyższej, jeżeli ze wszystkich obowiązkowych zajęć edukacyjnych uzyskał roczne oceny klasyfikacyjne wyższe od oceny niedostatecznej, (z zastrzeżeniem § 6 ust. 4 pkt. 4 lit. e).

- 3) Uczeń klas IV – VI może uzyskać na koniec roku ocenę niedostateczną z jednego lub z dwóch przedmiotów obowiązkowych i przystąpić do egzaminu poprawkowego z tych zajęć.

Zasady przeprowadzenia egzaminu poprawkowego : składa się z części pisemnej i ustnej. Zestaw zadań egzaminacyjnych ustala nauczyciel przedmiotu i muszą być one zróżnicowane stopniem trudności zgodnie z wymaganiami na poszczególne oceny. Egzamin z przedmiotu wychowanie fizyczne, muzyka, plastyka, zajęcia techniczne i zajęcia komputerowe ma głównie formę zadań praktycznych. Termin egzaminu poprawkowego wyznacza dyrektor szkoły w ostatnim tygodniu ferii letnich. Egzamin poprawkowy przeprowadza 3 osobowa komisja w składzie: dyrektor szkoły, nauczyciel przedmiotu i nauczyciel prowadzący zajęcia pokrewne. Z przeprowadzenia egzaminu sporządza się protokół, do którego dołącza się prace pisemne ucznia i informacje dotyczące ustnych odpowiedzi ucznia. Protokół stanowi załącznik do arkusza ocen. Rodzic ma prawo wglądu do dokumentacji dotyczącej przeprowadzonego egzaminu poprawkowego. Rada Pedagogiczna może jeden raz w ciągu całego cyklu kształcenia promować ucznia, który nie zdał egzaminu poprawkowego, pod warunkiem, że zajęcia edukacyjne, z których przeprowadzono egzamin są realizowane w klasie programowo wyższej. Ocena uzyskana na egzaminie poprawkowym jest oceną ostateczną. Uczeń który z przyczyn usprawiedliwionych nie przystąpił do egzaminu poprawkowego może przystąpić do niego w dodatkowym terminie wyznaczonym przez dyrektora szkoły, nie później niż do końca września.

- 4) Uczeń kończy szkołę, jeżeli jego roczne oceny klasyfikacyjne z obowiązkowych zajęć edukacyjnych uzyskane w klasie programowo najwyższej oraz roczne oceny klasyfikacyjne z zajęć, których realizacja zakończyła się w klasach programowo niższych są wyższe od oceny niedostatecznej.

6. Sposoby informowania rodziców i uczniów o wymaganiach edukacyjnych i systemie oceniania:

- 1) Wymagania edukacyjne z przedmiotów, warunki, sposoby i kryteria ocen z zachowania oraz sposoby sprawdzania osiągnięć edukacyjnych uczniów, a także warunki i tryb otrzymania wyższej niż przewidywana rocznej oceny klasyfikacyjnej z zajęć edukacyjnych i zachowania są przedstawiane rodzicom i uczniom do końca września. Wymagania te opracowuje nauczyciel danego przedmiotu z uwzględnieniem indywidualnych potrzeb psychofizycznych edukacyjnych ucznia (na podstawie opinii lub orzeczenia wydanego przez poradnię PP) i są one dostępne w dokumentacji wychowawcy danej klasy. Rodzice podpisują zapoznanie się z wymaganiami edukacyjnymi i przedstawionymi procedurami na liście, natomiast nauczyciel potwierdza poinformowanie uczniów odpowiednim zapisem w dzienniku, zaś wychowawca odpowiednim zapisem w dzienniku lekcyjnym na pierwszej godzinie wychowawczej.
- 2) Nauczyciel zobowiązany jest na 10 dni roboczych przed rocznym posiedzeniem klasyfikacyjnym Rady Pedagogicznej poinformować uczniów ustnie o przewidywanych ocenach na koniec roku, a wychowawca o przewidywanej rocznej ocenie zachowania. Wychowawca przekazuje rodzicom pisemny wykaz rocznych ocen przewidywanych z zajęć edukacyjnych i zachowania na dyżurze nauczycielskim. Na jeden miesiąc przed posiedzeniem klasyfikacyjnym Rady Pedagogicznej wychowawca informuje pisemnie (za potwierdzeniem) rodziców o zagrożeniu ocenami niedostatecznymi. Po pierwszym okresie rodzice ucznia otrzymują pisemny wykaz śródrocznych ocen klasyfikacyjnych z zajęć edukacyjnych i zachowania na dyżurze nauczycielskim.

3) Warunki otrzymania wyższych niż przewidywane rocznych ocen klasyfikacyjnych:

a) z zajęć edukacyjnych

Warunki konieczne:

- uczeń przystąpił do wszystkich zaplanowanych z danego przedmiotu sprawdzianów wiadomości i umiejętności,
- obowiązkowo poprawiał uzyskane oceny niedostateczne

Warunki dodatkowe:

- korzystał z możliwości poprawy innych ocen uzyskanych ze sprawdzianów,
- korzystał z możliwości poprawy sprawdzianu w terminie,
- nie miał nieusprawiedliwionych nieobecności na sprawdzianach,
- posiada własny zeszyt ze wszystkimi wymaganymi przez nauczyciela notatkami,
- prezentuje pozytywną postawę ucznia i zaangażowanie w realizację obowiązków szkolnych.

Warunkiem podwyższenia oceny jest spełnienie przez ucznia obu warunków koniecznych oraz co najmniej trzech z warunków dodatkowych. Uczniowi, który spełnia te warunki przysługuje prawo do podwyższenia oceny przewidywanej o jeden stopień.

b) zachowania

- zaistnienie nowych okoliczności, np. informacji o pozytywnych zachowaniach ucznia, osiągnięciach, pracy społecznej na rzecz klasy, szkoły, środowiska itp.,
- otrzymanie pochwały dyrektora szkoły lub wychowawcy klasy,
- brak nieusprawiedliwionych nieobecności
- otrzymanie pozytywnej opinii samorządu klasowego,
- przeciwstawianie się przejawom agresji i wulgarności,
- respektowanie norm współżycia społecznego i norm etycznych

Warunkiem podwyższenia oceny jest spełnienie przez ucznia co najmniej czterech z powyższych warunków. Uczniowi, który spełnia te warunki przysługuje prawo do podwyższenia oceny przewidywanej o jeden stopień.

- 4) Tryb otrzymania wyższych niż przewidywane rocznych ocen klasyfikacyjnych z zajęć edukacyjnych i zachowania:

Rodzice mogą pisemnie wnioskować do dyrektora szkoły o podwyższenie rocznej oceny przewidywanej z zajęć edukacyjnych lub zachowania w terminie do 2 dni roboczych od dnia otrzymania informacji o przewidywanych rocznych ocenach klasyfikacyjnych. Dyrektor we współpracy z nauczycielem przedmiotu lub wychowawcą analizuje, czy uczeń spełnia warunki uzyskania wyższej niż przewidywana rocznej oceny klasyfikacyjnej. Po stwierdzeniu, że uczeń spełnia wymagane warunki dyrektor informuje o tym pisemnie rodziców w ciągu 2 dni roboczych od dnia wpłynięcia wniosku. Ponadto:

a) w przypadku zajęć edukacyjnych informuje o wyznaczonym terminie sprawdzenia wiadomości i umiejętności z partii materiału wskazanej przez nauczyciela przedmiotu. Z wychowania fizycznego, muzyki i plastyki sprawdzian przeprowadza się w formie zadań praktycznych wskazanych przez nauczyciela.

b) w przypadku zachowania informuje o fakcie ponownego rozpatrzenia przez wychowawcę rocznej oceny przewidywanej

Dyrektor informuje pisemnie rodziców o podwyższeniu lub utrzymaniu oceny najpóźniej na dwa dni przed posiedzeniem Rady Pedagogicznej. Ocenę uzyskaną przez ucznia w trakcie wyżej wymienionych czynności sprawdzających uznaje się za ostateczną przewidywaną roczną ocenę klasyfikacyjną z danych zajęć edukacyjnych i zachowania.

Przewidywana roczna ocena klasyfikacyjna z zajęć edukacyjnych może być obniżona, gdy uczeń po jej wystawieniu lekceważy swoje obowiązki szkolne. Przewidywaną roczną ocenę zachowania wychowawca może obniżyć, gdy zachowanie ucznia rażąco pogorszy się w stosunku do zasad zawartych w statucie szkoły (np. fałszowanie podpisów i dokumentacji szkolnej, spożywanie używek, stosowanie cyberprzemocy, świadome niszczenia mienia szkolnego i prywatnego, kradzieże, ciężkie pobicie).

Ocena może ulec obniżeniu o jeden stopień.

- 5) Oceny są jawne dla ucznia i rodzica. Na zebraniach z rodzicami (podczas rozmów indywidualnych), dyżurach nauczycielskich wychowawcy i nauczyciele dokonują bieżących podsumowań postępów w nauce, informują o trudnościach w nauce, szczególnych uzdolnieniach ucznia, udzielają wskazówek do pracy z dzieckiem. Na bieżąco ustnie uzasadniają uczniom uzyskiwane oceny bieżące, udzielają informacji, co uczeń zrobił dobrze, nad czym powinien popracować. Natomiast sprawdziany obejmujące poszczególne działy programowe są opatrywane krótkim, pisemnym komentarzem.

Nauczyciel uzasadnia bieżące oceny w sposób ustny na najbliższym dyżurze nauczycielskim lub na bieżąco na konsultacjach indywidualnych. Nauczyciel udostępnia do wglądu, ewentualnego skserowania lub wykonania zdjęcia na terenie szkoły, sprawdzone i ocenione pisemne prace kontrolne. Na pisemny wniosek rodzica nauczyciel uzasadnia pisemnie ustaloną ocenę klasyfikacyjną. Prace te przechowuje się do dnia zakończenia danego roku szkolnego.

- 6) W terminie do 2 dni roboczych od dnia zakończenia rocznych zajęć dydaktyczno-wychowawczych po zakończeniu zajęć rodzice (prawni opiekunowie) mogą zgłosić zastrzeżenia do dyrektora szkoły, jeśli uznają, że roczna ocena klasyfikacyjna z zajęć edukacyjnych lub roczna ocena zachowania została ustalona niezgodnie z przepisami prawa dotyczącego trybu ustalania tej oceny. W przypadku stwierdzenia niezgodności dyrektor szkoły powołuje komisję. Komisja ta przeprowadza sprawdzian wiadomości i umiejętności w formie pisemnej i ustnej, nie później niż w terminie 5 dni od dnia zgłoszenia zastrzeżeń, w uzgodnieniu z uczniem i jego rodzicami (opiekunami prawnymi) i ustala roczną ocenę klasyfikacyjną z zajęć edukacyjnych. Rocznią ocenę klasyfikacyjną zachowania ustala komisja w drodze głosowania zwykłą większością



głosów. Ustalona roczna ocena klasyfikacyjna z zajęć edukacyjnych i zachowania jest ostateczną, z zastrzeżeniem, że nie może być niższa od wcześniej ustalonej. Z prac komisji sporządza się protokół.

7. Począwszy od klasy IV uczeń, który w wyniku klasyfikacji rocznej uzyskał z obowiązkowych zajęć edukacyjnych średnią ocen co najmniej 4,75 oraz co najmniej bardzo dobrą ocenę zachowania otrzymuje promocję do klasy programowo wyższej z wyróżnieniem lub kończy szkołę podstawową z wyróżnieniem. Uczniowi, który uczęszczał na dodatkowe zajęcia edukacyjne lub religię albo etykę do średniej ocen wlicza się także oceny uzyskane z tych zajęć.

## § 7

1. Szkoła jako placówka opiekuńczo – wychowawcza, organizuje zajęcia dla uczniów uwzględniając ich potrzeby indywidualne oraz stwarzając szansę uzupełnienia braków, które utrudniają im lub uniemożliwiają kontynuowanie nauki.

- 1) Praca z uczniem z deficytami rozwojowymi – zajęcia wielopoziomowe, zespoły korekcyjno-kompensacyjne, zespoły dydaktyczno – wyrównawcze, nauczanie zindywidualizowane, indywidualne, gimnastykę korekcyjną.
- 2) Praca z uczniem uzdolnionym – nauczanie zróżnicowane, kółka zainteresowań, inne zajęcia pozalekcyjne.

2. Szkoła zapewnia opiekę uczniom, którzy z przyczyn losowych, rodzinnych i rozwojowych potrzebują wsparcia (wychowawca, pedagog, świetlica środowiskowa). Szkoła współdziała z poradnią psychologiczno – pedagogiczną oraz innymi instytucjami niosącymi pomoc dzieciom.

3. Uczniowie ze specyficznymi trudnościami w uczeniu się są kierowani do poradni psychologiczno-pedagogicznej. Opinie poradni psychologiczno-pedagogicznej są przechowywane w teczkę pedagoga szkolnego, który zobowiązany jest udostępnić je zainteresowanemu nauczycielom. Nauczyciel zobowiązany jest na podstawie opinii psychologiczno-pedagogicznej dostosować wymagania edukacyjne do indywidualnych potrzeb psychofizycznych ucznia, u którego stwierdzono zaburzenia i odchylenia rozwojowe lub specyficzne trudności w uczeniu się.

4. Dla uczniów o indywidualnych potrzebach rozwojowych i edukacyjnych organizuje się pomoc psychologiczno – pedagogiczną. Szczegółowe zasady funkcjonowania tej pomocy określa procedura jej udzielania.

## **Rozdział III**

### **Organy szkoły**

#### § 8

1. Organami szkoły są :
- dyrektor szkoły
  - rada pedagogiczna
  - rada rodziców
  - samorząd uczniowski

#### § 9

1. Dyrektor szkoły wyłoniony zostaje w drodze konkursu ogłoszonego przez organ prowadzący – gminę z udziałem przedstawicieli organu prowadzącego i nadzorującego, rady rodziców oraz związków zawodowych.
2. Osoba pełniąca funkcję dyrektora powinna posiadać pełne kwalifikacje pedagogiczne do nauczania w szkołach podstawowych oraz odpowiednie doświadczenie w sprawach kierowania placówkami pedagogicznymi.
3. Do obowiązków dyrektora należy:
  - opracowywanie dokumentów programowo – organizacyjnych szkoły
  - opracowanie zakresu obowiązków nauczycieli i pracowników obsługi
  - dobór kadry pedagogicznej oraz zatrudnianie jej
  - dobór kadry niepedagogicznej
  - sprawowanie nadzoru pedagogicznego
  - sprawowanie opieki nad uczniami oraz stworzenie warunków do harmonijnego ich rozwoju psychofizycznego
  - dysponowanie środkami określonymi w planie finansowym szkoły, ponoszenie odpowiedzialności za ich prawidłowe wykorzystanie.
  - organizowanie administracyjnej, finansowej i gospodarczej obsługi placówki
4. Dyrektor szkoły ma prawo:
  - wydawania poleceń służbowych wszystkim pracownikom szkoły
  - zatrudnianie i zwalnianie pracowników szkoły
  - przyjmowanie uczniów do szkoły
  - premiowanie i nagradzanie uczniów
  - oceniania pracy nauczycieli
  - decydowania o wewnętrznej pracy szkoły
  - reprezentowania szkoły na zewnątrz, podpisywanie dokumentów i korespondencji
  - wystąpienia z wnioskiem do Kuratora Oświaty o przeniesienie ucznia do innej szkoły
5. Dyrektor szkoły odpowiada za:
  - poziom uzyskiwanych przez szkołę wyników nauczania i wychowania
  - opiekę nad dziećmi znajdującymi się w jego placówce
  - zapewnienie środków na zakup najpotrzebniejszych podręczników, poradników metodycznych, niezbędnych pomocy i środków biurowych
  - zgodność funkcjonowania szkoły z przepisami prawa oświatowego i statutu szkoły
  - bezpieczeństwo osób znajdujących się w obiekcie i podczas zajęć organizowanych przez szkołę oraz jej stan sanitarny, stan ochrony ppoż. obiektów szkolnych.
  - celowe wykorzystanie środków zapewnionych na działalność szkoły.
  - zgodne z przepisami prowadzenie dokumentacji pracowniczej i uczniowskiej .
  - za bezpieczeństwo pieczęci i druków ścisłego zarachowania.

6. W przypadku nieobecności dyrektora w placówce, jego obowiązki pełni upoważniony członek Rady Pedagogicznej.

## § 10 Rada Pedagogiczna

1. Radę Pedagogiczną tworzą i biorą udział w jej posiedzeniach wszyscy pracownicy pedagogiczni szkoły, bez względu na wymiar czasu pracy.
2. Przewodniczącym Rady Pedagogicznej jest dyrektor szkoły.
3. W posiedzeniach Rady Pedagogicznej mogą brać udział z głosem doradczym osoby zapraszane przez przewodniczącego za zgodą lub na wniosek Rady Pedagogicznej.
4. Przewodniczący prowadzi i przygotowuje posiedzenie rady oraz jest odpowiedzialny za zawiadomienie wszystkich jej członków o terminie i porządku posiedzenia.
5. Uchwały Rady Pedagogicznej są podejmowane większością głosów w obecności połowy jej członków.
6. Rada ustala regulamin swojej działalności. Zebrania Rady Pedagogicznej są protokołowane.
7. Do kompetencji stanowiących Rady Pedagogicznej należy:
  - zatwierdzanie planów szkoły, przygotowanie i uchwalenie statutu.
  - zatwierdzenie wyników klasyfikacji i promocji uczniów.
  - podejmowanie uchwał w sprawie innowacji i eksperymentów pedagogicznych w placówce
  - podejmowanie uchwał o przeniesieniu ucznia do innej szkoły
  - ustalenie organizacji doskonalenia zawodowego nauczycieli.
  - ustalenie sposobu wykorzystania wyników nadzoru pedagogicznego w celu doskonalenia pracy szkoły.
8. Rada Pedagogiczna opiniuje w szczególności:
  - organizację pracy szkoły lub placówki, w tym tygodniowy rozkład zajęć
  - projekt planu finansowego jednostki
  - wnioski dyrektora o przyznanie nauczycielom odznaczeń, nagród i innych wyróżnień
  - propozycję dyrektora w sprawach przydziału nauczycielom stałych prac i zajęć w ramach wynagrodzenia zasadniczego oraz dodatkowo płatnych zajęć dydaktycznych, wychowawczych, opiekuńczych.
9. Rada Pedagogiczna może wystąpić z wnioskiem o odwołanie nauczyciela ze stanowiska dyrektora lub innego stanowiska kierowniczego w szkole lub placówce. Organ uprawniony do odwołania jest zobowiązany przeprowadzić postępowanie wyjaśniające i w terminie do 14 dni od momentu złożenia wniosku przez Radę powiadomić ją o wyniku postępowania.
10. Dyrektor może wstrzymać wykonanie uchwały Rady Pedagogicznej jeżeli jest ona niezgodna z prawem. O wstrzymaniu wykonania należy niezwłocznie powiadomić organ prowadzący szkołę oraz placówkę sprawującą nadzór pedagogiczny. Organ nadzorujący szkołę w porozumieniu z organem prowadzącym uchyla uchwałę jeśli stwierdzi jej niezgodność z przepisami prawa. Decyzja organu sprawującego nadzór pedagogiczny jest ostateczna.

§ 11  
Rada Rodziców

1. Celem Rady Rodziców jest reprezentowanie ogółu rodziców szkoły oraz podejmowanie decyzji zmierzających do doskonalenia statutowej działalności szkoły.
2. Szczególnym celem Rady Rodziców jest działanie na rzecz opiekuńczej funkcji szkoły.
3. Zadaniem Rady Rodziców jest w szczególności:
  - pobudzanie form aktywności rodziców na rzecz wspomagania realizacji celów i zadań szkoły.
  - gromadzenie funduszy niezbędnych dla wspierania działalności szkoły, ustalanie zasad użytkowania tych funduszy
  - zapewnienie rodzicom, we współdziałaniu z innymi organami szkoły, rzeczywistego wpływu na działalność szkoły.
4. Rada Rodziców gromadzi fundusze na wspieranie statutowej działalności szkoły z następujących źródeł:
  - z nieobowiązkowych składek rodziców
  - z dochodowych imprez organizowanych przez Radę Rodziców dla rodziców i mieszkańców środowiska.
  - z wpłat osób fizycznych, fundacji, organizacji do których zwróci się Rada.
5. Rada Rodziców uchwała regulamin swojej działalności, który jednak nie może być sprzeczny ze statutem szkoły.
6. Rada Rodziców może występować do rady pedagogicznej i dyrektora szkoły z wnioskami i opiniami dotyczącymi wszystkich spraw szkoły. Rady Rodziców opiniuje program i harmonogram poprawy efektywności kształcenia lub wychowania oraz projekt planu finansowego szkoły.
7. Rada Rodziców w porozumieniu z Radą Pedagogiczną uchwała program wychowawczy oraz program profilaktyki.

§ 12  
Samorząd Uczniowski

1. W szkole działa Samorząd Uczniowski, w skład którego wchodzi uczniowie wybrani spośród wszystkich uczniów szkoły.
2. Zasady wybierania i działania organów samorządu określa regulamin, który nie może być sprzeczny ze statutem szkoły.
3. Samorząd może zwracać się do Rady Pedagogicznej i dyrektora szkoły we wszystkich sprawach szkoły, a w szczególności tych, które dotyczą realizacji podstawowych praw ucznia:
  - organizacja życia szkolnego
  - zapoznanie się z programami nauczania, ich treściami i wymaganiami
  - jawnej i umotywowanej oceny, postępów w nauce i zachowaniu

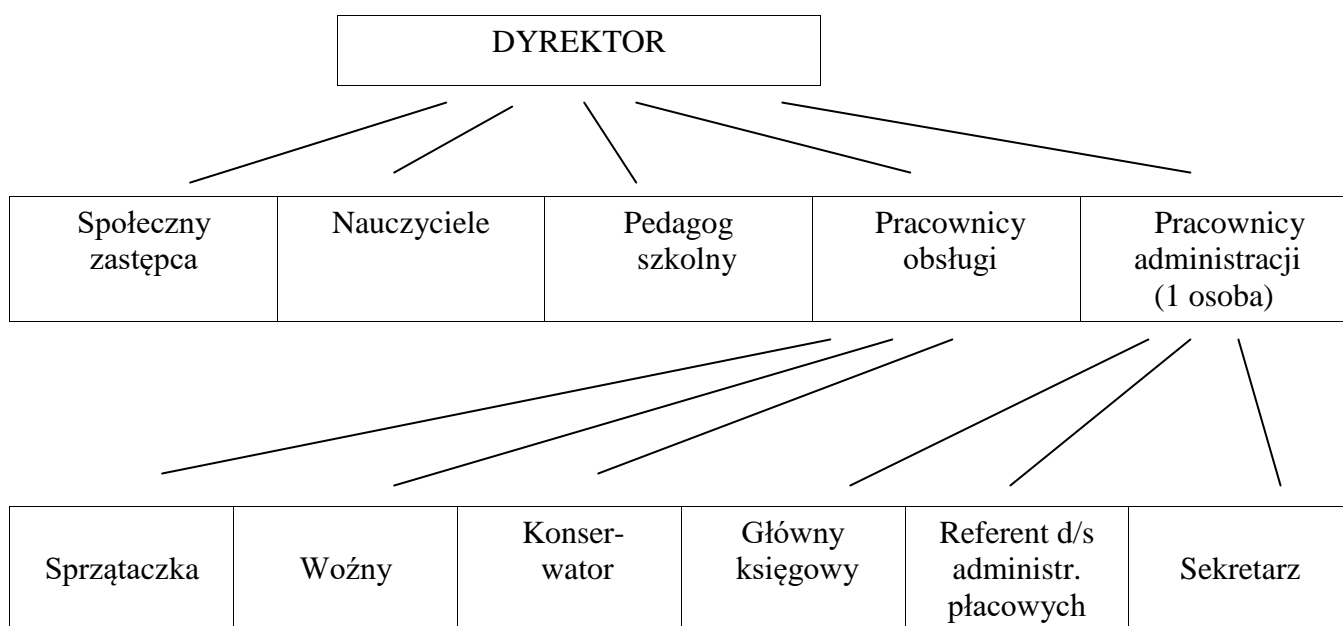
§ 13

1. Kompetencje, zasady współdziałania organów szkoły oraz sposób rozwiązywania sporów między nimi szczegółowo określają:
  - ustawa o systemie oświaty (wraz z aktami wykonawczymi).
  - odrębne regulaminy – rady pedagogicznej, rady rodziców, samorządu uczniowskiego
  - odrębne wewnętrzne zarządzenia szkoły

## Rozdział IV Organizacja szkoły

### § 14

1. Szkoła jest placówką oświatowo- wychowawczą, kształcąca dzieci do klasy I do VI.
2. Termin rozpoczęcia i zakończenia zajęć dydaktyczno – wychowawczych, przerw świątecznych oraz ferii zimowych i letnich określają przepisy w sprawie organizacji roku szkolnego
3. Szczegółową organizację nauczania, wychowania i opieki w danym roku szkolnym określa arkusz organizacyjny szkoły opracowany przez dyrektora i zaopiniowany przez Radę Pedagogiczną.
4. Podstawową jednostką organizacyjną szkoły jest oddział złożony z uczniów, którzy w jednorocznym kursie nauki danego roku szkolnego uczą się wszystkich przedmiotów obowiązkowych określonych planem nauczania zgodnym z ramowym planem nauczania i programem wybranym z zestawu programów dla danej klasy, dopuszczonych do użytku szkolnego.
5. Organizację stałych, obowiązkowych i nadobowiązkowych zajęć dydaktycznych i wychowawczych określa tygodniowy rozkład zajęć ustalony przez dyrektora szkoły, na podstawie zatwierdzonego arkusza organizacyjnego z uwzględnieniem zasad ochrony zdrowia i higieny pracy. Tygodniowy rozkład zajęć klas I – III szkoły podstawowej określa ogólny podział czasu na poszczególne zajęcia wyznaczone ramowym planem nauczania, szczegółowy rozkład dzienny zajęć określa nauczyciel.
6. Podstawową formą pracy szkoły są zajęcia dydaktyczno – wychowawcze prowadzone w systemie zajęć zintegrowanych w klasach I – III, a także bloków tematycznych w klasie IV – VI. Rozkład zajęć podczas integracji ustala nauczyciel wychowawca, dokładnie wyznaczone muszą być godziny zajęć wychowania fizycznego, religii i nauczania języka angielskiego. Jednostka lekcyjna dla klas IV – VI trwa 45 minut, przerwy trwają od 5 do 20 minut.
7. Struktura organizacyjna Szkoły Podstawowej w Markłowicach Górnych



## § 15

1. Dla uczniów, którzy muszą dłużej przebywać w szkole, szkoła organizuje świetlicę.
2. Świetlica jest pozalekcyjną formą wychowawczą – opiekuńczej działalności szkoły, prowadzi zajęcia w grupach nie przekraczających 25 uczniów.
3. Celem świetlicy jest zapewnienie uczniom zorganizowanej opieki wychowawczej, pomoc w nauce oraz warunków do rozwoju zainteresowań.
4. Harmonogram pracy świetlicy, z uwzględnieniem potrzeb, jest opracowany przed rozpoczęciem roku

## § 16

### Organizacja biblioteki szkolnej

1. Biblioteka jest pracownia szkolną służącą realizacji potrzeb i zainteresowań uczniów, zadań dydaktyczno – wychowawczych szkoły, doskonaleniu warsztatu pracy nauczycieli.
2. Z biblioteki mogą korzystać uczniowie, nauczyciele, pracownicy szkoły – inne osoby za zgodą bibliotekarza.
3. Godziny pracy biblioteki przystosowane są do tygodniowego rozkładu godzin.
4. Zadania bibliotekarza:
  - organizuje działalność biblioteki
  - dysponuje księgozbiorem i ponosi odpowiedzialność za korzystanie z niego.
  - dokonuje podsumowania swej pracy dwa razy w ciągu roku szkolnego
  - dokonuje uzgodnienia stanu majątkowego
  - majątek biblioteki przy zmianie prowadzącego przekazywany jest protokolarnie.

## § 17

Szkolny program wychowawczy zawiera opis zadań wychowawczych i obejmuje:

1. Powinności nauczyciela – wychowawcy  
Każdy nauczyciel pełniący obowiązki wychowawcy powinien posiadać dokumentację wychowawcy klasowego: zeszyt spostrzeżeń, szczegółowy plan wychowawczy dla danej klasy, połączony z programem nauczania i kształcenia umiejętności. Wychowawca jest odpowiedzialny za grupę w czasie organizowanych imprez klasowych. Każdy wychowawca zobowiązany jest do poszanowania godności ucznia, przestrzegania tajemnicy służbowej oraz dbałości o zapewnienie prawidłowego rozwoju psychofizycznego dziecka.
2. Pomoc w personalizacji życia i odnajdywaniu swojego miejsca w rodzinie, grupie koleżeńskiej i szerokiej społeczności. W każdej klasie powinien znaleźć się czas na spotkanie i wzajemne poznanie. Dlatego nauczyciel – wychowawca w klasie 10 – 20 osobowej powinien starać się otoczyć każde dziecko wnikliwą obserwacją i opieką.
3. Stworzenie szkoły przyjaznej i ciekawej.  
Każdy wychowawca – nauczyciel zobowiązany jest określić czas i miejsce kiedy uczniowi mogą zwrócić się do niego z danym problemem wychowawczym. każdy problem powinien być poważnie potraktowany, tak aby dziecko nie czuło się odrzucone. Szczególne formy spełniania zadań wychowawcy:
  - rozmowy indywidualne
  - badania w poradni psychologiczno – pedagogicznej
  - zajęcia korekcyjno – kompensacyjne
  - wycieczki

- zebrania rodziców, wywiadówki
  - spotkania okolicznościowe
  - lekcje otwarte
4. Aby młodzież chętnie przebywała w murach szkoły należy dbać o jej estetykę. Każdy wychowawca zobowiązany jest do dbałości o wystrój swojej klasy, urządzenie gazetek, wystawek prac dziecięcych, ekspozycji tematycznych.
  5. Szkoła ma za zadanie zapewnić dziecku ciekawą formę spędzania czasu. Osiągamy to przez:
    - apele o tematyce wychowawczej (forma konkursu, przedstawienie).
    - spotkania z ciekawymi ludźmi (dotyczy bloków tematycznych lub ścieżek międzyprzedmiotowych)
    - organizowanie wycieczek krajoznawczych jedno lub kilkudniowych,
    - organizowanie rozgrywek i turniejów pomiędzy oddziałami lub poszczególnymi uczniami
    - przedstawienie dorobku własnego uczniów będącego wynikiem ich zainteresowań
    - organizowanie zajęć pozalekcyjnych
  6. Szkoła jest otwarta dla rodziców.
  7. Edukacja szkolna musi być dostosowana do okresów rozwojowych dziecka.

## **Rozdział V**

### **Nauczyciele i inni pracownicy szkoły**

#### § 18

1. W szkole zatrudnia się nauczycieli oraz pracowników obsługi. Zasady zatrudniania nauczycieli i innych pracowników określają odrębne przepisy.
2. Zakres zadań nauczycieli:
  - odpowiedzialność za życie, zdrowie i bezpieczeństwo uczniów
  - bezstronność i obiektywizm w ocenie uczniów
  - udzielanie pomocy uczniom w niepowodzeniach szkolnych w oparciu o rozpoznanie potrzeb uczniów
  - dostosowanie wymagań edukacyjnych do indywidualnych potrzeb ucznia posiadającego orzeczenie lub opinię PPP.
  - opracowanie indywidualnych programów edukacyjno – terapeutycznych dla uczniów posiadających orzeczenia o potrzebie kształcenia specjalnego
  - rozpoznanie zainteresowań i uzdolnień uczniów w tym uczniów szczególnie uzdolnionych oraz zaplanowanie wsparcia związanego z rozwojem tych zainteresowań i uzdolnień.
  - prawidłowy przebieg procesu dydaktycznego
  - dbałość o pomoce dydaktyczno – wychowawcze
  - doskonalenie własnych umiejętności dydaktycznych
  - rozpoznanie potrzeb rozwojowych, edukacyjnych oraz możliwości psychofizycznych uczniów
  - właściwe zaplanowanie sposobów zaspokajania potrzeb rozwojowych, także z uwzględnieniem osób szczególnie uzdolnionych
  - brania udziału w pracach zespołów zgodnie z przepisami prawa i potrzebami szkoły
3. Nauczyciel zobowiązany jest do pisemnego przygotowania swojej działalności dydaktycznej (rozkład materiału, plan pracy wychowawcy klasowego).
4. Konspekty zajęć przygotowuje nauczyciel stażysta i nauczyciel kontraktowy.

5. Każdy nauczyciel (wychowawca) ma prawo korzystać w swej pracy z pomocy merytorycznej, metodycznej dyrektora szkoły, pedagoga szkolnego, innych nauczycieli oraz placówek oświatowych i naukowych.
6. Zakres zadań pedagoga szkolnego:
  - diagnozowanie indywidualnych potrzeb uczniów
  - udzielania pomocy psychologiczno – pedagogicznej
  - działania w zakresie profilaktyki uzależnień
  - zapobieganie zaburzeniom zachowania
  - prowadzenie działań mediacyjnych i interwencyjnych
  - wspieranie nauczycieli i rodziców.

#### § 19

1. W szkole tworzy się stanowisko głównego księgowego.  
Do kompetencji pracownika należy:
  - prowadzić księgowość szkoły zgodnie z obowiązującymi przepisami
  - sporządzanie projektów planu finansowego szkoły
  - analiza wykorzystania środków
  - sporządzanie sprawozdań zbiorczych
  - rozliczanie placówki wobec ZUS-u i urzędu skarbowego
2. Księgowy ponosi odpowiedzialność za dysponowanie powierzonymi środkami finansowymi.

## **Rozdział VI Uczniowie szkoły**

#### § 20

1. Do szkoły uczęszczają uczniowie w wieku od 7 do 13 lat, jednak za zgodą odpowiednich instytucji, naukę w szkole może rozpocząć dziecko 6 – letnie.

#### § 21

1. Do szkoły przyjmowane są dzieci :
  - z obwodu szkoły
  - na prośbę rodziców – dzieci spoza obwodu szkoły.
2. Uczeń może być przyjęty do klasy programowo wyższej jeżeli uzyskał świadectwo ukończenia klasy niższej, na podstawie odpisu arkusza ocen wydanego przez szkołę, z której uczeń odszedł, pozytywnych wyników egzaminów klasyfikacyjnych, świadectwa wydanego przez szkołę za granicą i ostatniego świadectwa wydanego w Polsce po ustaleniu odpowiedniej klasy na podstawie sumy lat nauki szkolnej. W przypadku powracających z zagranicy lub osób niebędących polskimi obywatelami uwzględnia się też wiek dziecka i wnioski rodziców.

#### § 22

#### Prawa i obowiązki ucznia

1. Uczeń ma prawo
  - 1) Zapoznania się z programem nauczania poszczególnych przedmiotów
  - 2) Zapoznania się z wewnątrzszkolnym systemem oceniania i oceny zgodnie z jego założeniami
  - 3) Właściwie zorganizowanego procesu kształcenia.
  - 4) Opieki wychowawczej i zapewnienia warunków bezpieczeństwa



- 5) Życzliwego, podmiotowego traktowania w procesie kształcenia i wychowania.
  - 6) Swobody w wyrażaniu myśli i przekonań.
  - 7) Rozwijania swoich zainteresowań, zdolności i talentów na zajęciach lekcyjnych, pozalekcyjnych oraz poza szkołą w szczególności realizowanie indywidualnego programu lub indywidualnego toku nauki, na zasadach określonych odrębnymi przepisami.
  - 8) Powiadamiania go o terminie i zakresie pisemnych sprawdzianów wiadomości (nie więcej niż trzy w ciągu tygodnia).
  - 9) Odpoczynku w czasie przerw świątecznych i ferii (na czas ich trwania nie zadaje się zadań domowych).
  - 10) Uzyskania pomocy w przypadku trudności w nauce.
  - 11) Korzystanie z opieki zdrowotnej oraz poradnictwa i terapii pedagogicznej i psychologicznej.
  - 12) Korzystania z pomieszczeń szkolnych, sprzętu, środków dydaktycznych, księgozbioru biblioteki i świetlicy tak podczas zajęć lekcyjnych jak i pozalekcyjnych.
  - 13) Uczestnictwa i udziału w organizowaniu imprez kulturalnych, sportowych, rozrywkowych na terenie szkoły.
  - 14) Ochrony i poszanowania własnej godności oraz ochrony przed przemocą, uzależnieniami, demoralizacją i innymi przejawami patologii społecznej.
  - 15) Wszelkich form opieki socjalnej i wychowawczej organizowanej w szkole lub poza szkołą.
  - 16) Wnoszenia na teren szkoły, na własną odpowiedzialność, telefonu komórkowego i korzystania z niego wyłącznie podczas przerw śródlekcyjnych w celach kontaktu z rodzicami /opiekunami w sposób kulturalny i dyskretny.
  - 17) Złożenia skargi w przypadku naruszenia jego praw do wychowawcy, pedagoga lub dyrektora w terminie 7 dni od daty zdarzenia.
2. Uczeń ma obowiązek.
- 1) Zachować się zgodnie z postanowieniami szkolnego regulaminu uczniowskiego.
  - 2) Każdy uczeń ma obowiązek nosić czysty, schludny ubiór odpowiedni do szkoły.
    - a) podczas uroczystości wynikających z ceremoniału szkoły uczniowie obowiązani są nosić strój galowy: białą bluzkę i ciemną spódnicę (dziewczyny) białą koszulę i ciemne spodnie (chłopcy)
    - b) W czasie wyjść poza teren szkoły w charakterze reprezentacji obowiązuje wymieniony w ppkt. a) strój galowy.
    - c) noszenie stroju szkolnego nie obowiązuje podczas szkolnych zabaw i dyskotek, dnia sportu oraz pierwszego dnia wiosny.
    - d) codzienny ubiór szkolny powinien być w stonowanych kolorach, bez zbytnich ozdób i dekoltów, ramiona i brzuch powinny być zakryte, a spódniczki (spodenki) sięgać co najmniej do połowy uda
    - e) zakazane jest:
      - farbowanie włosów
      - stosowanie makijażu i malowanie paznokci
      - noszenie strojów, fryzur i biżuterii świadczących o przynależności do subkultur młodzieżowych (np. dredy, irokezy,)
      - wykonanie tatuażu i piercingu
      - noszenie kolczyków (u chłopców)
      - noszenie biżuterii i kolczyków zagrażających bezpieczeństwu (u dziewcząt)
      - u dziewcząt dopuszcza się po 1 kolczyku w uchu.

- 3) Uczyć się systematycznie, aktywnie uczestniczyć w zajęciach lekcyjnych i pozalekcyjnych organizowanych przez szkołę dla uczniów, pracować nad własnym rozwojem fizycznym i intelektualnym, rozwijać swoje uzdolnienia i zainteresowania.
- 4) Aktywnie włączać się do życia społecznego w klasie szkolnej oraz całej zbiorowości uczniowskiej szkoły.
- 5) Sumiennie wykonywać polecenia dyrektora szkoły i innych osób pełniących funkcje kierownicze w szkole, nauczycieli i wychowawców oraz innych pracowników szkoły.
- 6) Okazywać szacunek przełożonym, nauczycielom i wychowawcom, innym pracownikom szkoły oraz uczniom szkoły.
- 7) Godnie reprezentować szkołę w kontaktach z pozaszkolnym środowiskiem społecznym i przyrodniczym.
- 8) Chronić własne życie i zdrowie przed zagrożeniem.
- 9) Zachowywać się w sposób bezpieczny dla innych uczniów.
- 10) Troszczyć się o ład i porządek w szkole, o estetykę pomieszczeń oraz szanować mienie szkolne jako dobro wspólne.
- 11) Usprawiedliwić nieobecności na zajęciach edukacyjnych w formie pisemnej lub bezpośrednio przez rodzica (opiekuna) w terminie 7 dni licząc od ostatniego dnia nieobecności. W przypadku absencji trwającej dłużej niż 14 dni rodzic (opiekun) jest zobowiązany do poinformowania wychowawcy klasy o przyczynie nieobecności dziecka.
- 12) Przestrzegać postanowień statutu szkoły, regulaminu uczniowskiego oraz ogólnie obowiązujących przepisów prawa.

3. Sumienne przestrzeganie obowiązków lub ich naruszanie zostaje odnotowane w zeszytcie spostrzeżeń i wpływa na ustalenie klasyfikacyjnej oceny z zachowania.

### § 23

#### Nagrody i kary stosowane wobec uczniów.

1. 1. Za wzorową postawę oraz wyróżnianie się w nauce uczeń może otrzymać:
  - pochwałę wychowawcy klasy
  - pochwałę dyrektora szkoły
  - list gratulacyjny
  - dyplom uznania
  - nagrodę rzeczową
2. Za łamanie szkolnych zasad i regulaminów uczeń może zostać ukarany:
  - upomnieniem wychowawcy klasy
  - upomnieniem dyrektora szkoły
  - nagana publiczna
  - przeniesieniem do innej szkoły
  - zawieszeniem praw do przynależności w szkolnych lub pozaszkolnych klubach
3. Odwołanie się od kary może nastąpić w terminie 7 dni od daty wymierzonej kary. Odwołanie kierujemy przez wychowawcę klasy lub Samorząd Uczniowski do dyrektora szkoły.
4. Uczeń może być skreślony z listy uczniów jedynie w wypadku przeniesienia go do innej szkoły, chyba, że ukończył 18 lat i został zwolniony przez kuratora z realizacji obowiązku szkolnego.
5. Szkoła ma obowiązek informowania rodziców (prawnych opiekunów) o nagrodzie lub karze dziecka.

## **Rozdział VII**

### **Postanowienia końcowe.**

#### § 25

1. Szkoła używa pieczęci urzędowej zgodnie z odrębnymi przepisami.
2. Na tablicy i pieczęci znajduje się nazwa szkoły w pełnym jej brzmieniu.

#### § 26

1. Szkoła prowadzi i przechowuje dokumentację zgodnie z odrębnymi przepisami.
2. Zasady prowadzenia przez szkołę gospodarki finansowej, materiałowej określają odrębne przepisy.

#### § 27

1. Zmiany w statucie szkoły mogą nastąpić na wniosek organów szkoły, bądź na skutek zmiany przepisów.
2. Statut zatwierdza uchwałą Rada Pedagogiczna.
3. Postanowienia statutu szkoły wchodzi w życie z chwilą jego zatwierdzenia.

#### § 28

1. Szkoła od 14 czerwca 2000 roku posiada sztandar, na którym widnieje pełna nazwa szkoły, wykonany zgodnie z obowiązującymi przepisami. Uroczystości z udziałem pocztu sztandarowego określa ceremoniał szkolny opisany w załączniku do Programu Wychowawczego.